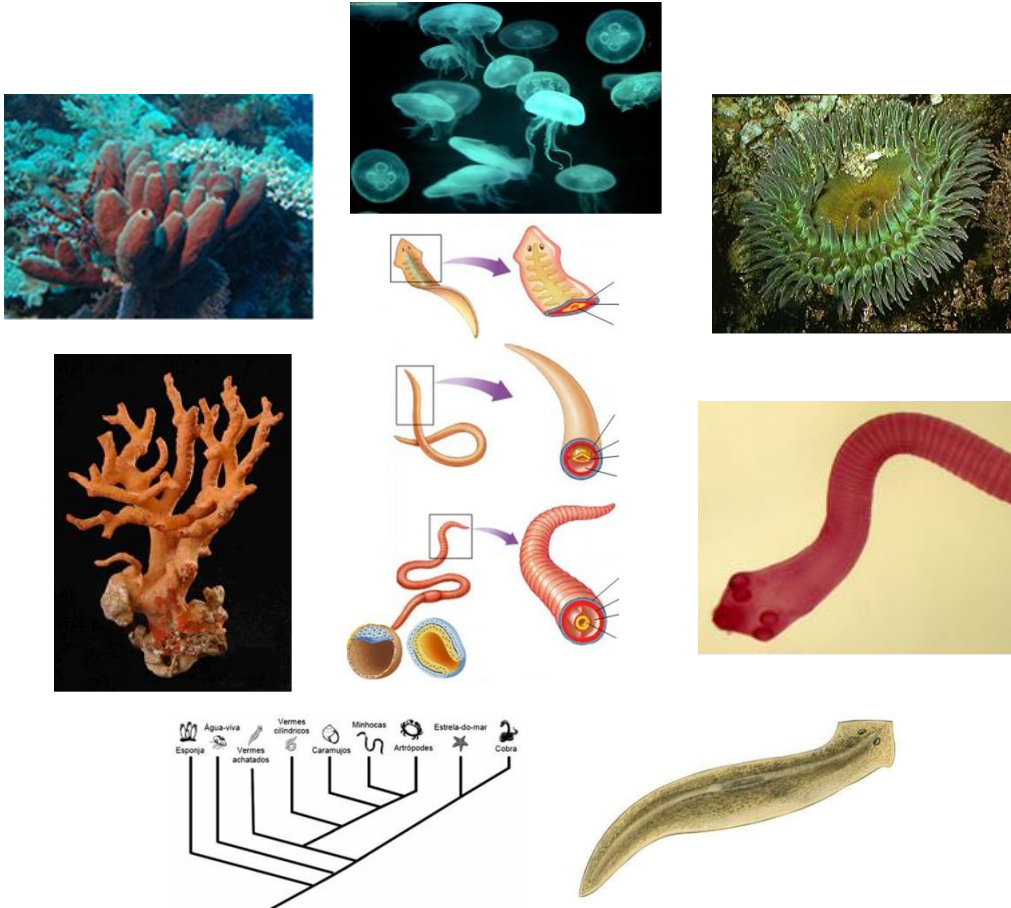




UNIVERSIDAD MICHOACANA DE SAN
NICOLÁS DE HIDALGO

FACULTAD DE BIOLÓGÍA



MANUAL DE PRÁCTICAS DE PROTOSTOMADOS I

Elaborado por:

Dra. Ma. Teresa Álvarez Ramírez, Dr. Ezequiel González Reyes, M.C. Víctor Samuel Mondragón Noguez, M.C. Cesar Marco Aurelio Jurado Vargas, Biol. Luz Lilia Jiménez, Rico, Biol. Ma. Elena Castillo Víctor, Biol. David Tafolla Venegas.

Actualizado por:

Biol. Luz Lilia Jiménez Rico, Biol. David Tafolla Venegas.

Fecha de Actualización: 24 de junio del 2024

Nombre del alumno(a): _____

Sección: _____ **Matrícula:** _____

Profesor (a): _____

Técnico académico (a): _____

Ciclo Escolar: _____

Evaluación final: _____

Observaciones: _____

PRESENTACIÓN

El laboratorio de la materia de Protostomados I es un apoyo complementario que reafirma los aspectos teóricos de los taxones revisados en la materia a través de la observación de organismos *in vivo* o preservados, reconociendo sus características morfoanatómicas y adaptativas, así como; los caracteres taxonómicos que los agrupan en el taxón al que pertenecen.

Se pretende además que el alumno reconozca la importancia que cada uno de los taxones animales revisados presenta, no solo para el humano, desde el punto de vista médico-económico, sino también en el aspecto biológico y ecológico, además de los aspectos evolutivos y las adaptaciones adquiridas que les han permitido sobrevivir en ecosistemas acuáticos, terrestres y marinos.

En el escenario actual de deterioro ambiental y pérdida de biodiversidad, el papel del futuro biólogo es decisivo y requiere bases firmes del conocimiento general de estos grupos biológicos, que les permitan generar propuestas para su conservación, manejo y potencial aprovechamiento.

Para el uso debido de este manual, se requerirá la participación de los alumnos en cada sesión de laboratorio con la elaboración de una tarea previa sobre las generalidades del grupo a revisar. A manera de guía se incluyen los objetivos de la práctica, la descripción de las técnicas y procedimientos a utilizar, acompañados de esquemas didácticos que facilitan el estudio de los grupos de invertebrados que se revisan en la materia de Protostomados I.

CONTENIDO

Pág.

Práctica 1. Métodos y técnicas para la colecta de animales invertebrados	5
Práctica 2. Desarrollo embrionario	9
Práctica 3. Patrones corporales (Arquitectura y diseño corporal animal)	14
Práctica 4. Phylum Porifera.....	22
Práctica 5. Phylum Cnidaria.....	27
Práctica 6. Platyhelminthes.....	31
Práctica 7. Filogenia y clasificación taxonómica de los animales.....	35

ANEXOS:

I. Reglamento para el trabajo en el laboratorio de Protostomados I	43
II. Evaluación del laboratorio de Protostomados I	43
III. Glosario	44
IV. Esquemas de morfología general	46
V. Bibliografía	51



PRÁCTICA 1
MÉTODOS Y TÉCNICAS PARA LA
COLECTA DE ANIMALES INVERTEBRADOS



INTRODUCCIÓN

OBJETIVO GENERAL

Conocer los procedimientos, metodologías, técnicas y normativa indispensable para la correcta colecta de animales invertebrados no artrópodos, así como su narcotización, fijación y conservación.

OBJETIVOS PARTICULARES

1. Reconocer las técnicas de colecta de animales invertebrados según el medio ambiente donde se encuentren.
2. Utilizar de manera adecuada los diferentes medios de preservación de animales invertebrados para el estudio posterior de los mismos.
3. Aprender el correcto etiquetado y uso de la bitácora de campo.

DESARROLLO

- Identificar los diferentes tipos de ambientes naturales donde se puede hacer colecta de animales invertebrados que se revisarán en este curso.
- Una vez identificados los ambientes, investigar sobre las metodologías específicas para esos ambientes.
- Resaltar la vestimenta/indumentaria adecuada para tal efecto.
- Con la información anterior completar el cuadro 1.

Cuadro 1

Ambiente	Técnica/s de colecta	Material requerido	Indumentaria requerida

(Añadir las filas que sean necesarias)

- Investigar sobre los diferentes tipos de recolecta, anestésicos, fijación, procesos de preservación y conservación, para los siguientes grupos de animales: Porifera, Cnidaria, Platyhelminthes (parásitos y de vida libre).
(Ojo, las técnicas cambiarán si son de ambientes acuáticos o de ambientes terrestres).
- Con la información anterior realizar el cuadro 2.

Cuadro 2

Grupo animal	Tipo de recolecta	¿Anestesia previa? SÍ/NO	En caso de usar anestésico ¿cuál fue?	Fijación	Conservación

(Añadir las filas que sean necesarias)

- Etiquetado y bitácora de campo (libreta de campo).
- Esquematiza a escala una etiqueta de colecta, así como los datos que debe llevar, simule las anotaciones de una libreta de campo con los datos proporcionados por el profesor.

CUESTIONARIO

1. ¿Cuáles son las diferencias entre el proceso de colecta de organismos acuáticos y terrestres?
2. ¿Qué reglamento/s debemos considerar para el trabajo de colecta?
3. ¿A qué se refiere la foto-colecta y en qué situaciones es necesaria?
4. ¿Siempre es necesario coleccionar todos los organismos? Justifique su respuesta.

CONCLUSIÓN

LITERATURA CONSULTADA Y CITADA



PRÁCTICA 2
DESARROLLO EMBRIONARIO



INTRODUCCIÓN

TAREA DE INVESTIGACIÓN:

Diferentes tipos de huevos, etapas de la embriogénesis.

OBJETIVO GENERAL:

Comprender el proceso embrionario de los organismos (protostomados) y marcar las diferencias con los deuterostomados desde la fecundación hasta la eclosión o nacimiento del nuevo organismo.

OBJETIVOS PARTICULARES:

1. Reconocer cada una de las características que definen los diferentes tipos de huevo, de acuerdo a la distribución y cantidad de vitelo.
2. Reconocer las diferentes fases del desarrollo de un nuevo individuo partiendo desde la fecundación (fase cigótica), pasando por la segmentación, diferenciación y todos los estadios que preceden la eclosión de un nuevo individuo.
3. Determinar los cambios más sobresalientes entre cada una de las fases de desarrollo del embrión. (Definir con qué organismo trabajar).
4. Reconocer las diferencias entre el desarrollo de un organismo protostomado y un deuterostomado.

MATERIAL

Material diverso.

Cúter.

Resistol o silicón en barra y pistola para silicón.

Pinturas vinílicas de diferentes colores.

Base de papel cascarón u otro material.

DESARROLLO

1. Realiza un modelo de desarrollo embrionario con material diverso.
2. Realiza el modelo en tercera dimensión de cada uno de los diferentes tipos de huevo, de acuerdo a la disposición y cantidad de vitelo, acompaña cada uno con su información correspondiente.
3. De la misma manera, realiza el modelo de cada uno de los estadios de desarrollo embrionario desde la fecundación hasta la fase de eclosión del nuevo organismo.
4. Acompaña a cada uno de los modelos de la información más relevante que determina cada uno de estos estadios de desarrollo.

RESULTADOS

- Utilizando tus modelos que realizaste:
- Ordena las fases de desarrollo del organismo con el que trabajaste y explica de manera detallada las características que definen cada uno de los estadios, así como los principales cambios entre cada uno de estos.
- De acuerdo a la información recabada realiza un cuadro sinóptico resaltando, tipo de huevo, tiempo que tarda cada estado de desarrollo, así como el tiempo de duración de cada uno.

Cuadro 1. Tipos de huevos.

Organismo	Tipo de óvulo.	Cantidad y Distribución del vitelo.	Segmentación según la cantidad y localización de vitelo.	Segmentación según la orientación de los planos de división.	Segmentación según el destino de las células en el desarrollo.

(Añadir las filas que sean necesarias, para integrar los organismos que trabajaron los demás equipos)

Organismo	Tipo de Blástula	Tipo de Gástrula	No. De Capas Embrionarias (Diblasticos / Triblasticos)	Proceso del origen del mesodermo	Tipo de desarrollo (directo / Indirecto)	El organismo nace / eclosiona

(Añadir las filas que sean necesarias, para integrar los organismos que trabajaron los demás equipos)

CUESTIONARIO

1.- ¿Con qué organismo trabajaste?

2.- ¿Qué tipo de reproducción presenta el organismo con el que trabajaste?

3.- ¿Cuántos tipos de segmentación existen y cuál es característica en los Protostomados?

4.- ¿Cuántos tipos de segmentación existen y cuáles son sus diferencias entre cada uno?

5.- De acuerdo a la cantidad y disposición de vitelo ¿Qué tipo de huevo presentan los protostomados?

6.- ¿Qué tipo de segmentación presenta el organismo con el que trabajaste?

7.- ¿Cuál es el destino del blastoporo en protostomados?

8.- ¿A qué se refiere el término de mórula?

CONCLUSIONES

LITERATURA CONSULTADA Y CITADA



PRÁCTICA 3
PATRONES CORPORALES
(ARQUITECTURA Y DISEÑO
CORPORAL ANIMAL)



INTRODUCCIÓN:

**TAREA DE INVESTIGACIÓN:
ARQUITECTURA Y DISEÑO CORPORAL ANIMAL**

OBJETIVOS

1. Reconocer los diferentes niveles de complejidad en el diseño corporal de los animales y ubicarlos filogenéticamente.
2. Reconocer los diferentes diseños corporales en los animales y ubicarlos filogenéticamente.
3. Reconocer las aportaciones biológicas que cada diseño corporal brinda a los diferentes linajes o taxones que posean uno u otro diseño.

MATERIALES

Laboratorio:

Agujas de disección curvas y rectas.

Pinzas de curación (punta curva).

Pinzas de relojero del No. 3.

Microscopio compuesto.

Microscopio estereoscópico.

Cajas de Petri.

Portas y cubreobjetos.

Agua destilada.

Alcohol al 70%.

MATERIAL BIOLÓGICO

Organismos representativos de cada grupo.

Muestra de agua de charcas, fuentes, peceras o manantiales (Protozoos).

DESARROLLO

1. Niveles de organización en los animales

Observar con detenimiento un protozoario, una esponja marina, un cnidario (de preferencia alguna medusa), un platelminto (de preferencia un turbelárido, céstodo o un digéneo transparentado, teñido y montado) y un metazoo (molusco, anélido, artrópodo y vertebrado).

Con las observaciones se debe completar el cuadro 1 y el cuadro 2 en la sección de resultados.

2. Diseños corporales: tipos de simetrías

Observar la morfología de una esponja marina, un cnidario (anémona o medusa), un equinodermo (estrella o erizo), un platelminto, un gasterópodo, un anélido y un artrópodo. De estas observaciones determinar qué animales poseen simetrías amorfas, radiales o bilaterales y complementar el cuadro 3 de los resultados.

De los animales que poseen simetría bilateral se realizarán cortes sagital, transversal y coronal, a partir de estos procedimientos resolver el cuadro 4 de los resultados.

3. Diseños corporales: metamerización y cefalización

Observar un cnidario, un platelminto (turbelario), un anélido, un molusco (gasterópodo) y un artrópodo (con cefalización bien definida y la metamerización evidente). Resolver el cuadro 5 de resultados.

4. Diseños corporales: tipos de cavidades donde se alojan los órganos

Realizar disecciones simples, de una esponja, cnidario, platelminto, nemátodo, molusco, anélido y un artrópodo para determinar los tipos de cavidades: sin cavidad (acelomada), blastocelomada (pseudocelomada) y celomada (eucelomada). Con las observaciones resolver el cuadro 6 de resultados.

5. Diseño corporal: sostén corporal

Observar una esponja, cnidario, platelminto, nematodo, anélido, molusco, artrópodo, equinodermo y un vertebrado. Determinar si existe una estructura de sostén corporal y de qué tipo (hidroesqueleto, endoesqueleto o exoesqueleto). Registra las observaciones en el cuadro 7 de la sección de resultados.

6. Diseño corporal: recapitulación

Con los organismos observados en la práctica elaborar el diagrama 1 de resultados.

RESULTADOS

Cuadro 1. Observación de los diferentes niveles de complejidad o de organización en animales.

Organismo.	Nivel de complejidad.	Presencia de tejidos (Sí / No).	Presencia de órganos (Sí / No).	Presencia de sistemas (Sí / No).

(Añadir las filas que sean necesarias)

Cuadro 2. Observación de los principios unificadores en los diferentes organismos

Organismo.	Nivel de complejidad.	Características complementarias.

(Añadir las filas que sean necesarias)

Cuadro 3. Simetría animal.

Organismo	Tipo de simetría	Caracteres morfológicos

(Añadir las filas que sean necesarias)

Cuadro 4. Planos de simetría.

Organismo.	Tipo de corte. (planos/ejes división)	Determinar las partes del cuerpo que se observan de acuerdo al plano de simetría.	¿Cuáles estructuras corporales quedan en cada una de las partes divididas?

(Añadir las filas que sean necesarias)

Cuadro 5. Metámeros y cefalización.

Organismo.	Cefalización definida/indefinida.	Metamerización presente/ausente.	Metamerización homogénea/heterogénea.	Simetría

(Añadir las filas que sean necesarias)

Cuadro 6. Cavidades corporales.

Organismo.	Cavidad.	Simetría.	Características y acomodo de los órganos internos en la cavidad.

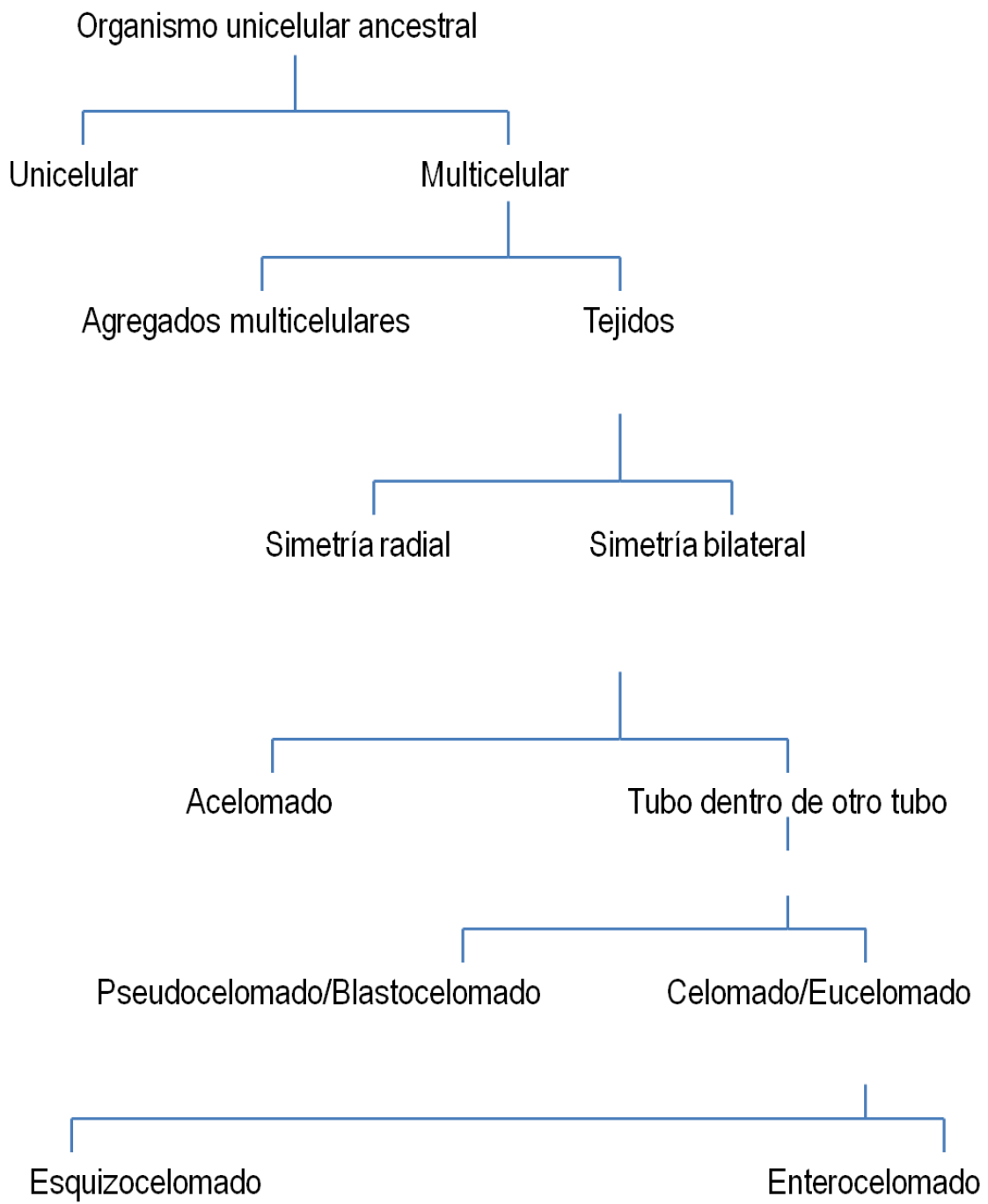
(Añadir las filas que sean necesarias)

Cuadro 7. Sistemas de sostén y su relación con otras características.

Organismo.	Esqueleto.	Naturaleza del esqueleto.	Simetría.	Cefalización Sí / NO.	Metamerización Sí / NO.

(Añadir las filas que sean necesarias)

Diagrama 1. Arquitectura y diseños corporales.



CUESTIONARIO

1. ¿Qué tipo de hábitat tiene un animal de simetría radial?

2. ¿Qué ventaja evolutiva ofrece la bilateralidad?

3. ¿Cuáles son las ventajas selectivas del endoesqueleto y del exoesqueleto?

4. ¿Qué nivel de complejidad posee la mayoría de los animales observados?

5. ¿Qué ventaja evolutiva ofrece la metamerización?

CONCLUSIONES

LITERATURA CONSULTADA Y CITADA



PRÁCTICA 4
PORIFERA



INTRODUCCIÓN:

TAREA DE INVESTIGACIÓN:

(Características generales, clasificación, importancia económica y biológica).

Objetivos:

1. El alumno reconocerá las diferentes formas de los Porifera (esférica, tubular, arborescente, masiva, incrustante, etc.), tipos básicos de sistema acuífero (asconoide, syconoide y leuconoide), tipo de esqueleto de las esponjas y estructuras morfológicas: ósculo, poros, espículas, etc.
2. Identifica cada una de las clases, órdenes y familias más comunes.

Material (por equipo)

a) De laboratorio:

- Porta y cubreobjetos.
- Agujas de disección.
- Bisturí.
- Hipoclorito de Sodio (cloro comercial).
- Tubos de ensaye.
- Mechero de Bunsen.
- Ácido Clorhídrico diluido o ácido acético 10 %.
- Ácido Nítrico 10 %.
- Alcohol de 90 %.
- Agua destilada.

b) Biológico:

- Ejemplares de esponjas fijados y conservados, así como preparaciones de esqueletos de esponjas en laminillas.

Desarrollo:

A. Observar la forma estructural de las esponjas interna y externa.

Con el material de esponjas que se te facilite, observa: ósculos, ostiolos, forma, color y consistencia (rígida o esponjosa) y elabora esquemas de los ejemplares, así como de las estructuras observadas.

B. Observación del tipo de esqueleto.

1. Naturaleza química del esqueleto. A un fragmento de esponja se le agrega unas gotas de ácido clorhídrico al 10 % o ácido acético al 10 %, si la esponja se desintegra, es de naturaleza calcárea, de lo contrario es sílicea.
2. Observación de espículas calcáreas: Corta un trozo de esponja y aplicar el siguiente procedimiento:
 - Adicionar hipoclorito de sodio en solución al 5% (cloro comercial).
 - Calentar y dejar en ebullición hasta que se realice la digestión orgánica y se deja enfriar.
 - Se resuspende la solución, colocar una gota en un portaobjetos y cubrir con un cubreobjetos.

C. Observación de espículas de sílice.

1. A un trozo de esponja agregar siete gotas de ácido nítrico y se lleva a ebullición durante dos minutos.
PRECAUCIÓN AL MANEJAR EL ÁCIDO NÍTRICO YA QUE ES ALTAMENTE CORROSIVO.
2. Dejar enfriar y observar al microscopio.

D. Observación de fibras de esponjina.

1. Lavar una pequeña y muy delgada lámina de la esponja con agua destilada y dejarla secar.
2. Colocar en un portaobjetos y añadir una gota de safranina-eosina, o verde brillante, o fucsina ácida y observar al microscopio.

Resultados:

Elaborar esquemas de cada una de las esponjas tratadas, señalar las estructuras de cada ejemplar (Ósculo, poro incurrente, poro excurrente, pinacodermo, tipo de espículas y/o fibras que presenta) y determinar la clase, orden y familia a la que corresponda.

CUESTIONARIO

1. En base en lo observado contesta:

¿Cuántos diferentes tipos de espículas observaste? Y cómo se denominan de acuerdo a su forma.

2. ¿En qué clase de esponjas observaste megascleras y microscleras? ¿Qué diferencias hay entre los dos tipos?

3. ¿Qué función tienen la espongina y las espículas para la esponja y qué importancia tienen para su taxonomía?

4. ¿A qué tipo de arreglo canicular corresponde cada ejemplar observado?

5. Consideras que la forma que adoptan las esponjas está relacionada con su hábitat. Y ¿Por qué?

6. Elabora un cuadro comparativo de las clases y órdenes observados en la práctica, incorporando sus características taxonómicas.

CONCLUSIONES

LITERATURA CONSULTADA Y CITADA



PRÁCTICA 5

CNIDARIA



INTRODUCCIÓN:

TAREA DE INVESTIGACIÓN:

(Características generales, clasificación, importancia económica y biológica).

OBJETIVOS

1. Reconocer las características morfológicas distintivas del Phylum Cnidaria mediante la observación del material biológico disponible.
2. Identificar las clases, subclases y órdenes de los ejemplares proporcionados.

Material:

a) De laboratorio:

- Agujas de disección.
- Pinceles.
- Cajas de Petri.
- Rosa de bengala
- Microscopio estereoscópico- Microscopio compuesto.

b) Biológico:

- Muestras de zooplancton marino.
- Muestras de Corales y de Anémonas.

DESARROLLO

- A) Mediante observaciones tanto de muestras de zooplancton marino y ejemplares proporcionados, se realizarán esquemas, señalando estructuras de importancia taxonómica de cada uno de los organismos
- B) Con base en sus características morfológicas y con apoyo de claves de identificación, diferenciar la clase, subclase y orden al que pertenecen los ejemplares observados.

RESULTADOS

- a) Realiza esquemas de cada uno de los ejemplares, señalando características morfológicas observadas. Determina la clase, subclase y orden de cada ejemplar:

CUESTIONARIO

1. Menciona cuatro características observadas en los ejemplares, que diferencian a los hidrozooos de las otras clases de Cnidarios.

2. ¿Qué son los nematocistos y qué función desempeñan para la vida de los Cnidarios?

3. ¿Cuántas subclases de corales observaste? Realiza un cuadro comparativo en el que se viertan las principales diferencias.

4. ¿En qué órdenes observados reconociste los gonozoides, gastrozoides y dactilozoides? ¿Qué función desempeñan?

CONCLUSIONES

LITERATURA CONSULTADA Y CITADA



PRÁCTICA 6
PLATYHELMINTHES



INTRODUCCIÓN:

TAREA DE INVESTIGACIÓN:

(Características generales, clasificación, importancia económica y biológica).

OBJETIVOS

- 1.- Reconocer la morfología adaptativa y sus estructuras más importantes de ejemplares de Platelminfos de vida libre y parásitos.
- 2.- Determinar las diferentes clases y órdenes más comunes del Phylum.

Material:

a) De laboratorio:

- Microscopio estereoscópico y compuesto.
- Portaobjetos.
- Cubreobjetos.
- Agujas de disección.
- Azul de metileno.
- Esencia de clavo.
- Alcohol al 70 %.

b) Biológico:

- Preparaciones permanentes.
- Vísceras de res sin lavar (recién extraídas del animal).
- Muestras de vísceras de peces, anfibios y aves.
- Muestras de platemintos de vida libre (acuáticos y terrestres).

DESARROLLO

A) En una caja de Petri colocar muestras vivas de planarias, diferenciar la parte anterior de la posterior y región dorsal y ventral, mediante la observación del ejemplar, reconociendo la epidermis ciliada en la parte ventral. (**Elaborar esquemas**).

B) Del material extraído de vísceras de diversos vertebrados, colocarlos en una caja de Petri y observar los parásitos obtenidos de la muestra, separando los ejemplares que correspondan a los platemintos y hacer esquemas, señalando la región anterior y posterior, con sus diferentes estructuras morfológicas observadas (ventosas, ganchos, etc.) (**Elaborar esquemas**).

RESULTADOS

- a) Elabora esquemas de cada una de las clases de Platyhelminthes y señala las estructuras morfológicas.
Identifica los órdenes característicos del Phylum

CUESTIONARIO

1. Elabora un cuadro comparativo con al menos 4 diferencias entre un platelminto de vida libre y un Parásito

2. ¿Qué diferencia hay entre las estructuras de fijación en los cestodos parásitos?

3. Menciona dos especies parásitas de platyhelminthes que afectan tanto al hombre como a los animales domésticos.

4. Elabora un cuadro comparativo con las diferencias que distinguen a cada clase del Phylum Platyhelminthes

CONCLUSIONES

LITERATURA CITADA



PRÁCTICA 7

**FILOGENIA Y CLASIFICACIÓN
TAXONÓMICA DE LOS ANIMALES**



INTRODUCCIÓN:

TAREA DE INVESTIGACIÓN:
(Filogenia y Taxonomía)

PARTE I: FILOGENIA

OBJETIVOS

1. Aprender el procedimiento general que se sigue para la realización de los árboles filogenéticos.
2. Conocer la función de los árboles filogenéticos para comprender las relaciones evolutivas entre los grupos animales.
3. Comprender los conceptos: filogenia, líneas filéticas, características de clasificación, etc.

MATERIAL

Por equipo, un juego de tarjetas bibliográficas en blanco.

Imprime y recorta las tarjetas con características animales, incluidas en esta práctica. Literatura de consulta.

DESARROLLO

1. Analiza cuidadosamente las características escritas en cada una de las tarjetas. Reconoce con ayuda de los libros de consulta la secuencia de las características elegidas, de la más general a la más particular y anótalas en ese orden en las tarjetas en limpio.
2. Comienza la elaboración del árbol con las tarjetas que tienen las características más primitivas y establece parentescos a lo largo de líneas filéticas. Primeramente, basa la esquematización del árbol en tus propias ideas, argumenta los resultados. Anota y utiliza los números de las tarjetas (que por supuesto no tienen secuencia natural).
3. Ahora, con base en las clasificaciones establecidas ordena de nuevo las tarjetas y compara tu clasificación.

RESULTADOS:

- I. Esquematiza el árbol filogenético (cladograma) y argumenta los resultados.
- II. Compara y analiza las diferencias entre tu árbol y el del autor elegido.

CUESTIONARIO:

1. ¿Cómo defines el concepto de tronco común?

2. ¿Qué requisitos debe cumplir una categoría taxonómica?

3. ¿Qué es la taxonomía numérica?

4. ¿Cuáles son las ciencias auxiliares de la filogenia animal?

5. ¿Qué es una línea filética?

6. Los conceptos plesiomorfía y homoplasia ¿cómo se relacionan con la sinapomorfía? Propón un ejemplo.

CONCLUSIONES:

LITERATURA CONSULTADA Y CITADA

PARTE II: CLASIFICACIÓN TAXONÓMICA

Objetivos

1. Conocer la importancia de la clasificación, así como la ubicación taxonómica de los grupos de invertebrados.
2. Adquirir la destreza para el manejo de claves de identificación de los caracteres taxonómicos de cada uno de los organismos objeto de estudio.

Materiales

Laboratorio:

Agujas de disección curvas y rectas.

Pinzas de curación (punta curva).

Pinzas de relojero del No. 3. Microscopio compuesto.

Microscopio estereoscópico.

Cajas de Petri.

Bisturí.

Portas y cubreobjetos.

Agua destilada.

Alcohol al 70%.

Pinceles.

Pipetas Pasteur.

Fucsina ácida.

Lugol.

Material biológico

Invertebrados varios.

Desarrollo

1. Especifica la morfología que distingue cada uno de los phyla y sus respectivos taxones (Phylum, clase, orden, familia, género y especie). Con la orientación del profesor, el alumno conocerá las técnicas de clasificación taxonómicas básicas, así como, el manejo de claves.
2. El Alumno resolverá el cuestionario durante la sesión y lo entregará.

RESULTADOS

A). Esquematizar los organismos que van a trabajar y ubicar los caracteres taxonómicos de cada uno.

B) Elaboración de una clave dicotómica con los organismos utilizados.

CUESTIONARIO

1. Señala tres diferencias entre taxonomía y sistemática.

2. ¿Por qué es importante la taxonomía en tu formación como biólogo?

3. ¿Cuáles son los seis taxones principales en una ubicación taxonómica?

4. ¿Para los organismos que trabajaste, qué caracteres utilizaste para tu clasificación?

5. ¿En cuál de los grupos que trabajaste, se te facilitó más identificar los caracteres utilizados para su clasificación?

6. ¿Los elementos que utilizaste en esta práctica, consideras que te ayudarán a identificar a qué taxones pertenece un organismo?

7. ¿Cuáles son los pasos o reglas básicas para elaborar una clave dicotómica?

CONCLUSIONES:

LITERATURA CONSULTADA Y CITADA:

ANEXOS:

I. REGLAMENTO PARA EL TRABAJO EN EL LABORATORIO DE PROTOSTOMADOS I.

- 1.- **OBLIGATORIO**, traer su manual de prácticas y bata a cada sesión.
- 2.- Durante el trabajo el alumno elaborará su material de disección, realizará sus observaciones, los esquemas requeridos, identificación de organismos correspondientes y preparación del material biológico, actividades que deberá llevar a cabo con el debido cuidado, limpieza y orden.
3. Revisará la práctica correspondiente antes de la sesión de laboratorio, con el fin de conocer la tarea requerida y el material biológico que deberá aportar individualmente o por equipo en cada práctica, además de poder organizar el trabajo en la práctica correspondiente.
4. **NO CONSUMIR ALIMENTOS NI BEBIDAS.**
6. No utilizar aparatos de sonido ni audífonos. El teléfono celular en modo de silencio durante la práctica, evitar su uso solo en caso de tomar fotografías de los especímenes.
7. Se permitirá la entrada a la sesión dentro de los primeros 15 minutos.
8. Mantener su lugar limpio, depositar los desechos en los cestos asignados. Lavar el material de trabajo al finalizar la sesión: microscopios, lupas, mesas de trabajo, etc.
9. Trabajar en orden y seguir las indicaciones de su profesor para evitar la distracción del grupo. **EL ALUMNO DESORDENADO SERÁ SUSPENDIDO DE LA SESIÓN EN CURSO.**
10. Los materiales biológicos proporcionados, ya sea organismos preservados o en preparaciones permanentes, se deberán tratar con el debido cuidado, con la finalidad de que se cumplan los objetivos correspondientes. En caso de ser dañado éste será reintegrado por el alumno responsable.
11. Será obligatorio llevar el material biológico para la práctica correspondiente con las indicaciones proporcionadas.
12. Al final de cada sesión se revisará el trabajo realizado por el alumno.

NOTA: EI ALUMNO, que no cumpla el reglamento y reincida en la indisciplina y trabajo será suspendido de sus prácticas.

II. EVALUACIÓN DEL LABORATORIO DE PROTOSTOMADOS I.

La evaluación de la parte teórica será del 50% al igual que la parte práctica.

Teoría 50%

Para tener derecho a ella se requiere un mínimo de 75% de asistencia a clases, de acuerdo al Reglamento general de exámenes establecido por la Universidad Michoacana de San Nicolás de Hidalgo, misma que se desglosa en las siguientes actividades:

Exámenes parciales

Tareas

Participación

Conferencias:

Práctica 50%

Se requiere un mínimo del 75% de asistencia y tener calificación aprobatoria para tener derecho al examen práctico. Para lo cual será necesario entregar el Manual de Prácticas bajo los requerimientos que el Técnico Académico establezca.

Exámenes parciales

Reportes

Material biológico

Tareas

Las calificaciones finales de la teoría como la práctica deben ser aprobatorias para poder acreditar el curso de manera ordinaria.

III. GLOSARIO

A. Glosario de Porifera

Área cribosa: Área circular u ovalada, generalmente limitada por un reborde ectosómico, que contiene una agrupación de ostiolos (son características de determinados géneros del orden poecilosclerida).

Arqueocito: Célula del mesohilo que tiene la capacidad de transformarse en otros tipos celulares

Ascón: Nivel básico de organización corporal de una esponja

Atrio: Cavidad inferior de las esponjas

Cámaras coanocitarias o vibrátiles: Cavidades globosas, alargadas o irregulares que contienen los coanocitos responsables del bombeo del agua en el interior de la esponja

Cavidades subectosómicas: Espacios acuíferos que forman parte del sistema inhalante o exhalante de la esponja, situado inmediatamente por debajo del ectosoma.

Coanocito: Célula provista de un collar en forma de embudo que rodea la base de un flagelo

Coanodermo (Coanosoma): Capa interna de las esponjas provista de células flageladas

Córtex: Zona periférica diferenciada, formada por una acumulación de espículas o fibras de colágeno junto al ectosoma

Ectosoma: Película superficial formada por una capa de células que limita la esponja

Esclerocito: Célula encargada de la formación de las espículas

Espículas: Esqueleto microscópico de las esponjas. Pueden ser de sílice o de carbonato cálcico

Espongina: Compuesto que forma el esqueleto de algunos tipos de esponjas como la de baño.

Espongiocela: Cavidad o sistema de cavidades

Leucón: Grado más alto de complejidad estructural de las esponjas, los canales radiales se pliegan para formar cámaras

Mesohilo: Matriz proteínica de consistencia gelatinosa

Ósculo: Orificio mayor de las esponjas y por donde sale el agua ya filtrada.

Ostiolo: Abertura de la pared corporal por la que penetra el agua

Papila: Prolongación alargada, cilíndrica o cilindrocónica que soporta los ostiolos o los ósculos

Pinacodermo: Capa exterior de las esponjas

Pinacocito: Célula con forma de placa del epitelio dérmico de las esponjas

Porocito: Célula porosa

Reproducción asexual: Forma de reproducción que consiste en que un solo individuo (progenitor) produce nuevos descendientes (ejemplo: las esponjas). Las especies que poseen reproducción asexual también realizan la reproducción sexual.

Sésil: Animal que vive fijo en fondo marino o sobre una roca, alga u otro animal (ejemplo: las esponjas).

Sycon: Primeras etapas de plegamiento de la pared corporal de las esponjas

Trienas: Espículas tetractinadas caracterizadas por tener una de las actinas (rabdoma) mucho más larga que las otras tres (cladoma)

B. Glosario de Cnidaria

Amebocito: Cualquier célula que es capaz de moverse mediante pseudópodos

Cavidad gastrovascular: Cavidad digestiva con una sola abertura

Celenterón: cavidad interna

Cenénquima: Tejido que une los pólipos o zooides de un coral

45

Cenosarco: Parte viva de un pólipo colonial

Cnidocito: Célula que alberga al nematocisto

Craspedota: Que cuenta con un velo

Exumbrela: Superficie convexa superior de una medusa

Gastrodermis: Revestimiento de la cavidad digestiva

Gastrozoide: Pólipo de tipo alimenticio

Hipostoma: Prominencia en la que se localiza la boca en los pólipos de los hidrozooos.

Manubrio: Elevación de forma cónica del extremo distal de los pólipos de los hidrozooos.

Medusa: Etapa libre del ciclo de vida de muchos cnidarios, tiene forma de sombrilla

Mesoglea: Capa localizada entre la epidermis y la gastrodermis

Pólipo: Etapa sésil del ciclo de vida de los cnidarios

Nematocisto: Aguijón con forma de filamento que contiene una sustancia paralizante o venenosa

Reproducción alternante: Modo de reproducción de algunas especies de cnidarios en los que alternan una fase pólipo (vida fija) con una fase medusa (vida libre).

Sésil: Animal que vive fijo en fondo marino o sobre una roca, alga u otro animal (ejemplo: pólipos).

Simetría radial: A través del eje longitudinal que pasa por la boca el cuerpo del animal puede ser dividido en mitades iguales por más de dos planos.

Subumbrela: Superficie cóncava interna de la campana medusoide

Teca: Cubierta protectora

Velo: Membrana que se proyecta hacia el interior desde el borde de la campana

C. Glosario de Platyhelminthes

Cercaría: Larva final de los platelmintos digenéticos de forma oblonga y con apéndice caudal.

Cisticerco: Estado larvario que consta de un saco lleno de fluido que contiene un escólex invaginado.

Cucúrbitas: Anillos grávidos repletos de huevos de los cestodos.

Escólex: Extremo anterior de una tenia

Estróbilo: Conjunto de proglotidios de una tenia

Germario: Una división del ovario de los platelmintos.

Metacercaria: Estadio larvario posterior a la cercaría

Miracidio: Primera larva de los platelmintos digenéticos

Oncomiracidio: Forma inmadura ciliada de los monogéneos

Opisthaptor: Órgano de fijación posterior especializado, con espinas o ganchos esclerotizados, también puede presentar ventosas. Presente en trematodos

Proglotidios: Segmentos corporales de una Tenia

Prohaptor: Órgano de fijación anterior, con formaciones granulares, ventosas y glándulas cefálicas.

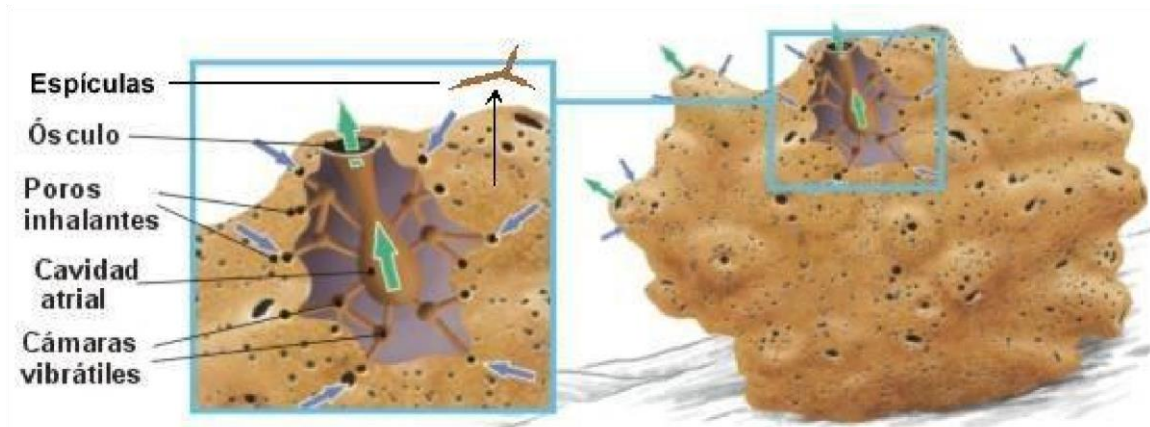
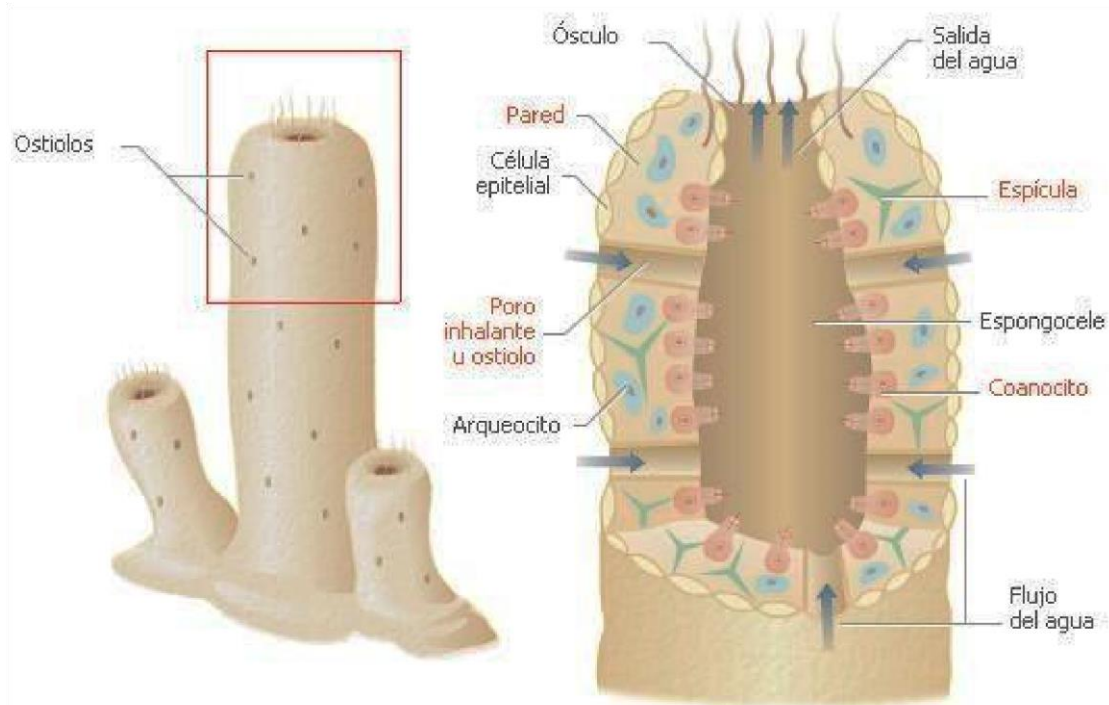
Rabdito: Cuerpo corto con forma de bastón de las células epidérmicas de los turbelarios

Redia: Estadio larval de ciertos trematodos

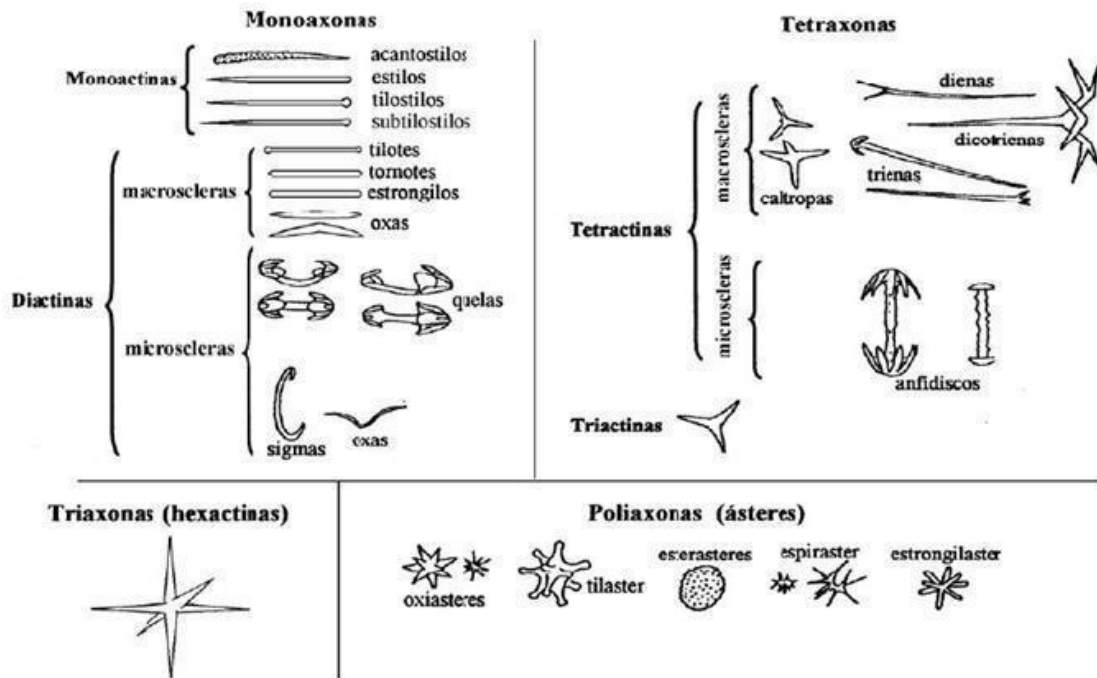
Vitelario: Una división del ovario de los platelmintos.

IV. ESQUEMAS DE LA MORFOLOGÍA GENERAL DE PHYLAs DE INVERTEBRADOS ESTUDIADOS EN EL CURSO DE PROTOSTOMADOS I.

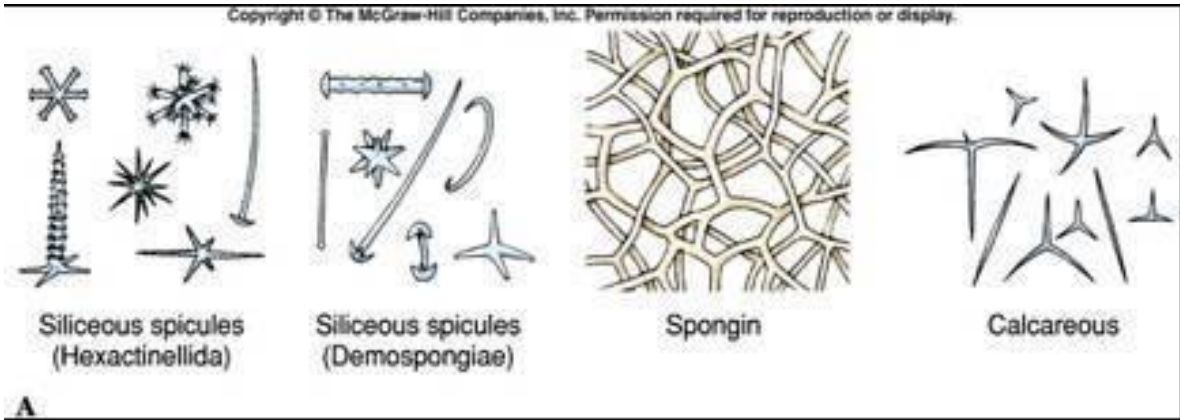
A) Porifera (imágenes tomadas de Hickman 2005)



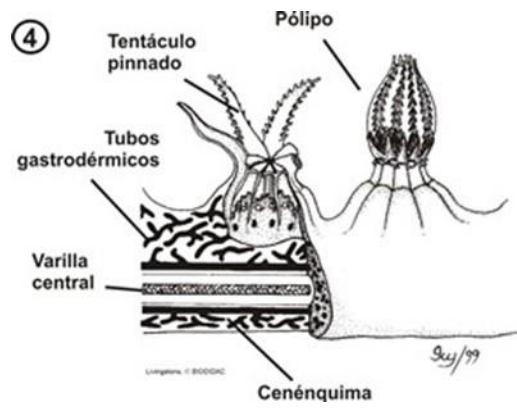
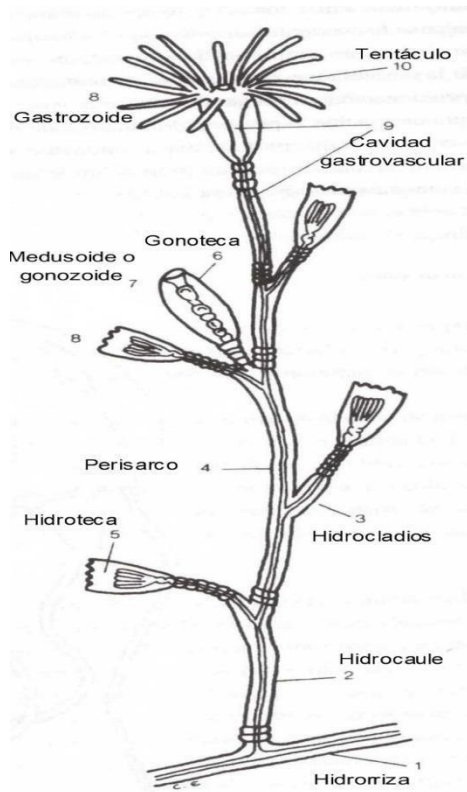
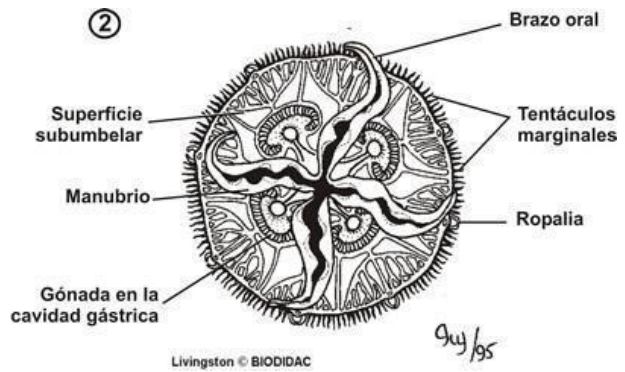
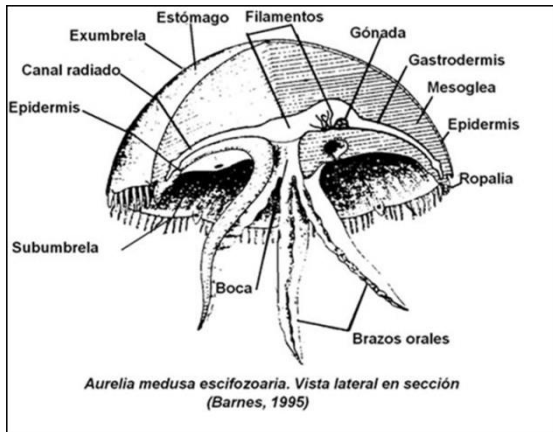
Tipos espiculares



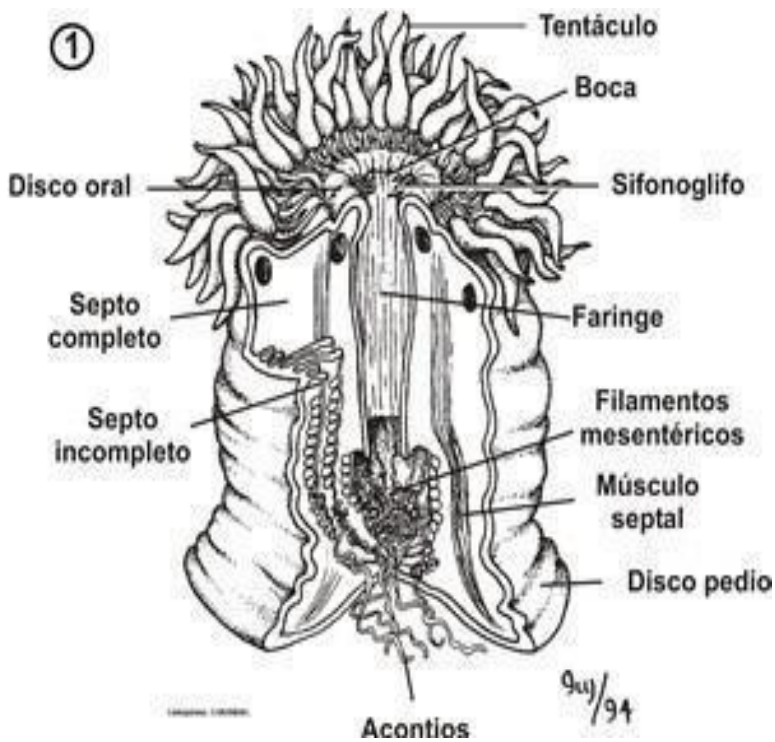
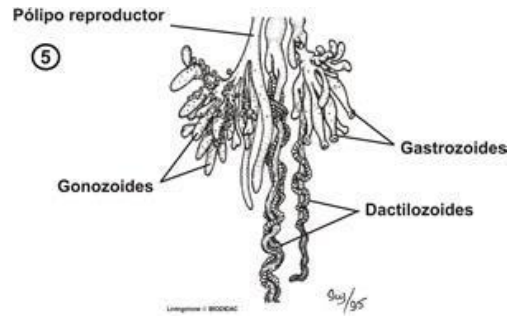
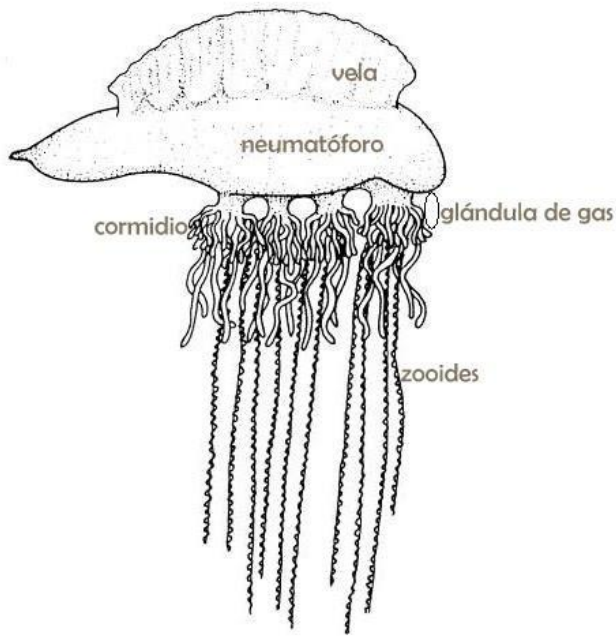
NOTA: sufijo -axona hace referencia al número de ejes; sufijo -actina hace referencia al número de radios.



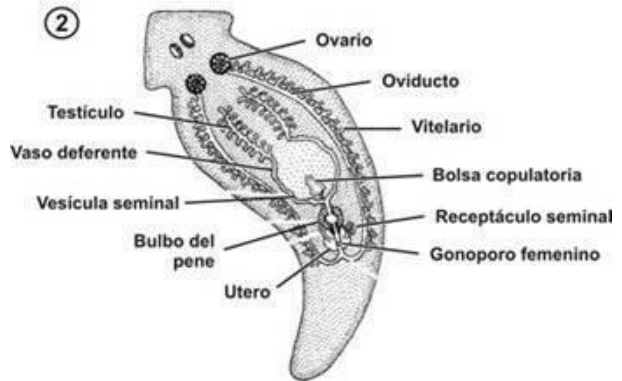
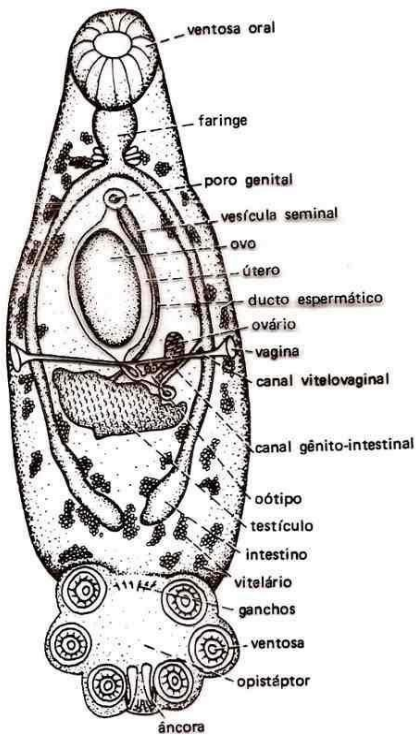
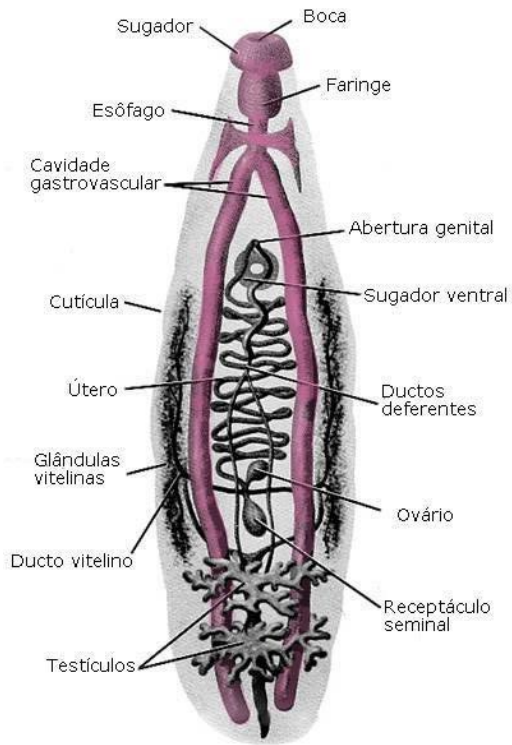
B) Cnidaria

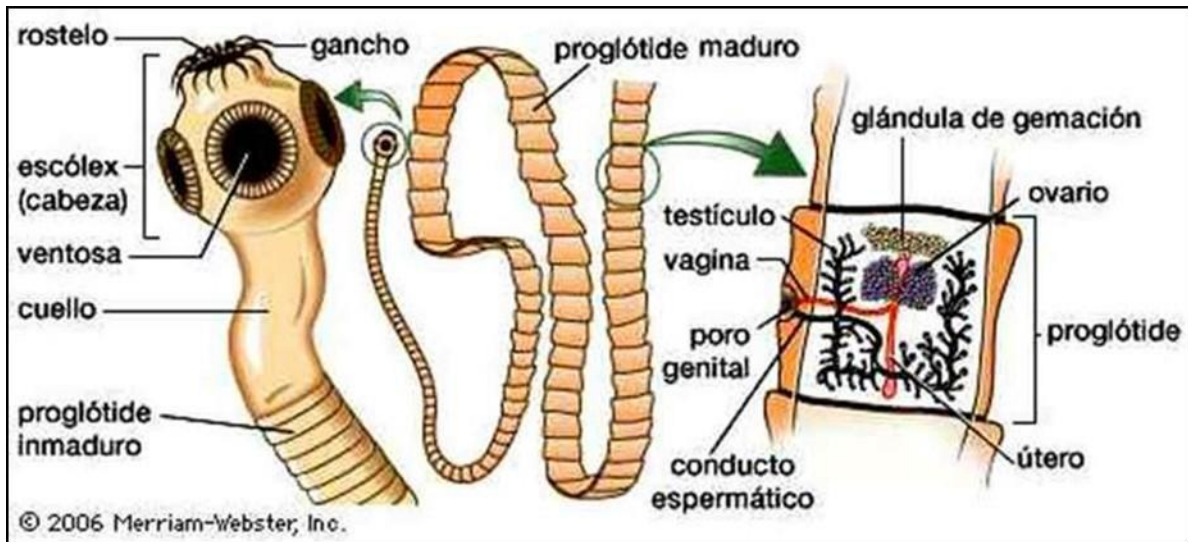


Hydra



Platyhelminthes





V. BIBLIOGRAFÍA DE CONSULTA.

- Bautista, Z. *et al.* 2011. Técnicas de Muestreo Para Manejadores de Recursos Naturales. 2ª. Edición. UNAM.
- Brusca R. 1993. Common Intertidal Invertebrates of the Gulf of California. Ed. Acad. Press. 511 págs.
Centro de Inv. En Geo. Amb. Inst. De Geografía. UNAM. México, D.F. 790 págs.
- Darrigran, G, Vilches. A, Legarralde, T. & C. Damborenea. 2007. Guía Para el Estudio de Macro invertebrados. Métodos de Colecta y Técnicas de Fijación. Ser. Tec. Did. No.10. Ed. ProBiota. FCNyM, UNLP. La
- Gaugler, R. 2002. Entomopathogenic Nematology. Oxford Univ. Press.
- Gaviño, G., Juárez, J.C. y Figueroa, H.H. 1995. Técnicas biológicas selectas de laboratorio y campo. Ed. Limusa-Wiley, S.A.México
- Haro A., Irene, Salazar S., Paz y Cabrera B., Margarita. 1995. Diagnóstico Morfológico de las Parasitosis. Méndez Editores, S. A.
- Hickman, C. *et al.* 2002. Principios Integrales de Zoología. 10ª. Edición. Ed. McGraw-Hill, Interamericana. España. 921 pp.
- Hyman L. H. 1951. The invertebrates: Acantocephalos, Aschelminthes and Entoprocta. Vol. II. Edit. McGraw Hill Book Company. New York. 472 págs.
- Hyman, Libbye H. 1998. Invertebrates. Print House.
- John N. A. Hooper, Rob W. M. van Soest. 2004. Systema Porifera. A Guide to the Clasification of Sponges. Book News, Inc. 1800 pp.
- Knudsen, W. J. 1966. Biological Techniques. Collecting, Preserving and Illustrating Plants and Animals. Harper and Row, N. Y. 525 pp.
- Lamothe A. R. 1994. Introducción a la Biología de Platelminetos. Ed. AGT. 143 pp.
- Lawrence R., Ash, Thomas C. Origel. Atlas of Human Parasitology. American Society Clinical Pathology; 4th edition.
- Marquardt, William C., R. S. Demaree & R. B. Grieve. 1999. Parasitology & Vector Biology. Elsevier Science & Technology Books.
- Meglitsch, P. 1978. Zoología de los Invertebrados. Edit. Blume, España. 906 pp.
- Mille P. S. R. M. J. Parra A. y Pérez Ch., A. 1993. Guía para la Identificación de Invertebrados. Ed. Trillas. México. 465 págs.
- Nielsen T., Denise. 2001. Reef Life: Natural History and Behaviors of Marine Fishes And Invertebrates.
Plata. Buenos Aires, Argentina. 86 págs.
- Ruppert Barnes, R. D. 2007. Zoología de los Invertebrados. Ed. Interamericana. Sexta edición. México. 1114 p.
- Salgado-Maldonado, G. 2005. Catálogo y directorio de autoridades para helmintos parásitos. Departamento de Zoología, Instituto de Biología, UNAM. Base de datos SNIB-CONABIO proyecto K028. México, D.F.
- Smith y Carlton. 1975. Light's Manual. Intertidal Invertebrates.3. ed. University of California Press.
- Sybil, P. 1991. Diccionario de Biología. Tomo I. McGraw-Hill. México. págs. 335
- Thorp, H Lawrence, A. P. Covich. 2001. Ecology and Classification of North American Freshwater Invertebrates. 2a. ed., Academic Press.
- Wallace, Robert L. 1996. Invertebrate Zoology Manual. Prentice Hall.